

## Estrategia

Los gestores adoptan un enfoque de selección de valores ascendente y disciplinado con el que pretenden aprovechar las oportunidades de crecimiento estructural en Europa. El Subfondo se gestiona sin restricciones, utilizando ideas de alta convicción y centrándose únicamente en aquellas compañías europeas cuyo potencial de crecimiento estructural a largo plazo infravalora el mercado. Para las posiciones largas, invierten en empresas europeas que coticen por debajo de su valor intrínseco. Los gestores también pueden utilizar otras técnicas de inversión, que incluyen la venta en corto y las opciones. Para las posiciones cortas, buscan factores negativos, tales como balances desequilibrados o valoraciones tensionadas, además de cambios estructurales en el sector de una empresa. Las consideraciones sobre aspectos medioambientales, sociales y de gobernanza están plenamente integradas en el proceso de inversión. El rango típico de exposición neta al mercado se sitúa entre el 90 % y el 110 % del total de patrimonio neto del Subfondo en condiciones normales del mercado. El Subfondo también mantiene mayores niveles de gestión activa que una cartera equivalente construida únicamente con posiciones largas.

## Objetivos y política de inversión

**Objetivo:** El fondo tiene como objetivo lograr el crecimiento del capital a largo plazo.

**Política de inversión:** El fondo invierte como mínimo un 70% de sus activos en valores de renta variable de empresas que tengan su sede, coticen o realicen una parte predominante de su actividad en Europa, así como en instrumentos relacionados que ofrezcan exposición a dichas empresas. Asimismo, el fondo podrá invertir, con carácter auxiliar, en instrumentos del mercado monetario. El fondo invierte como mínimo el 50% de sus activos en valores de empresas con características medioambientales, sociales y de gobernanza (ESG) favorables. El fondo tiene como objetivo superar al índice de referencia.

**Proceso de inversión:** En el marco de la gestión activa del fondo, el Gestor de Inversiones tiene en cuenta los indicadores de valoración, los datos financieros de las empresas, el retorno sobre el capital, los flujos de efectivo y otros datos, así como sus equipos directivos, el sector o la situación de la economía, entre otras características. El Gestor de Inversiones también tiene en cuenta características ESG al valorar los riesgos y oportunidades de invertir. A la hora de decidir qué características ESG son favorables, el Gestor de Inversiones tiene en cuenta las calificaciones ESG otorgadas por Fidelity o agencias externas. A través del proceso de gestión de inversiones, el Gestor de Inversiones trata de garantizar que las empresas en las que se invierte sigan buenas prácticas de gobernanza. El fondo cumple los criterios de la Familia de Fondos Sostenibles de Fidelity. Si desea más información, consulte el apartado "Inversión sostenible e integración ESG" y el Anexo sobre Sostenibilidad del folleto informativo.

**Derivados y técnicas:** El fondo puede utilizar derivados con fines de cobertura, gestión eficiente de la cartera e inversión. El fondo utiliza derivados, incluidos los instrumentos derivados complejos, con el fin de cumplir sus objetivos de inversión, lo que puede dar como resultado que aparezca apalancamiento. Este podrá mantener una exposición larga y corta a los valores a través de derivados.

**Índice de referencia:** MSCI Europe Index. El índice no tiene en cuenta características ESG. Utilizado para: supervisión del riesgo, comparación de la rentabilidad y cálculo de la comisión de rentabilidad.

El fondo invierte en valores incluidos en el índice de referencia. No obstante, el fondo se gestiona de forma discrecional, por lo que puede invertir en valores que no formen parte de él, y su rentabilidad en cualquier periodo podrá diferir sensiblemente de la del índice de referencia o no.

## Características del fondo

**Fecha de lanzamiento:** 01.10.04  
**Gestor de la cartera:** Fabio Riccelli, Karoline Rosenberg  
**Nombrado:** 01.07.17, 01.07.17  
**Años en Fidelity:** 26, 17  
**Patrimonio del fondo:** € 847m  
**Numero de posiciones en el fondo:** Largas 40 / Cortas 19  
**Divisa de referencia del fondo:** Euro (EUR)  
**Domicilio del Fondo:** Luxemburgo  
**Estructura legal del Fondo:** SICAV  
**Sociedad gestora:** FIL Investment Management (Luxembourg) S.A.  
**Garantía de capital:** No  
 \*En la página 3 de esta ficha, en la sección "Cómo se calculan y se presentan los datos", se puede consultar una definición de las posiciones.

## Datos de la clase de acción

Puede haber otras clases de acciones disponibles. Consulte el Folleto informativo para obtener más detalles.

**Fecha de lanzamiento:** 01.10.04  
**Precio del VAN en la divisa de la clase de acciones:** 620,68  
**ISIN:** LU0202403266  
**SEDOL:** B2820N4  
**WKN:** A0J0V9  
**Bloomberg:** FASTEUR LX  
**Tipo de distribución:** Acumulación

**Cifra de gastos corrientes (OCF) anual:** 1,93% (30.09.23)  
**La OCF tiene en cuenta el gasto de gestión anual:** 1,50%  
 Comisiones por rendimiento: 20% de la rentabilidad superior si la clase supera el rendimiento del MSCI Europe Index en más de un 2% en términos anualizados. 0,00% ejercicio cerrado a 30.09.23.

## Indicador de riesgo



El indicador de riesgo asume que mantendrá el producto durante 4 años. El riesgo real puede variar sensiblemente si decide rescatarlo poco después de contratarlo y es posible que recupere un importe inferior al invertido inicialmente. El indicador de riesgo resumido es una guía del nivel de riesgo de este producto en comparación con el de otros productos. Muestra la probabilidad de que el producto pierda dinero debido a la volatilidad de los mercados o al hecho de que no podamos pagarle. Este es un producto con riesgo 4 de 7, lo que lo coloca en una categoría de riesgo medio. Este número califica las pérdidas potenciales derivadas de los resultados futuros a un nivel medio, y las malas condiciones del mercado podrían afectar a la capacidad de pagarle. El rendimiento puede aumentar o disminuir a causa de las fluctuaciones de los tipos de cambio. Este producto no incluye ninguna protección frente a los resultados futuros, por lo que podría perder parte de su inversión o la totalidad de la misma. Si FIL Investment Management (Luxembourg) S.A. no pudiese pagarle el importe que se le adeude, podría perder toda su inversión.

## Información importante

El valor de su inversión puede incrementarse o disminuir, y cabe la posibilidad de que recupere un importe inferior a la cantidad invertida. El uso de instrumentos financieros derivados puede incrementar los beneficios o las pérdidas del Subfondo. El Subfondo puede estar expuesto al riesgo de sufrir pérdidas económicas si una contraparte en una operación con derivados financieros no paga posteriormente. La concentración del Gestor de Inversiones en valores de emisores que mantengan características ESG favorables o que sean inversiones sostenibles puede afectar de forma favorable o desfavorable a la rentabilidad de las inversiones del fondo en comparación con la obtenida por otros fondos similares que no tienen esa concentración. Los fondos están sujetos a cargos y gastos. Las comisiones y gastos reducen el potencial de crecimiento de su inversión. Esto significa que podría recuperar menos de lo que pagó. Los gastos pueden aumentar o disminuir como resultado de las fluctuaciones en las divisas y los tipos de cambio. Consulte el folleto informativo y el Documento de datos fundamentales antes de tomar cualquier decisión definitiva de inversión. Cuando se haga referencia a los aspectos relacionados con la sostenibilidad del fondo promocionado, la decisión de invertir debe tener en cuenta todas las características u objetivos del fondo promocionado que se detallan en el folleto informativo. La información sobre aspectos relacionados con la sostenibilidad se proporciona de conformidad con el SFDR en <https://www.fidelity.lu/sfdr-entity-disclosures>.

La rentabilidad pasada no predice los rendimientos futuros. El rendimiento del fondo puede aumentar o disminuir como resultado de las fluctuaciones de las divisas. La inversión que se promociona se refiere a la adquisición de participaciones o acciones en un fondo, y no en un activo subyacente determinado que sea titularidad del fondo.

### Comparadores de rendimiento

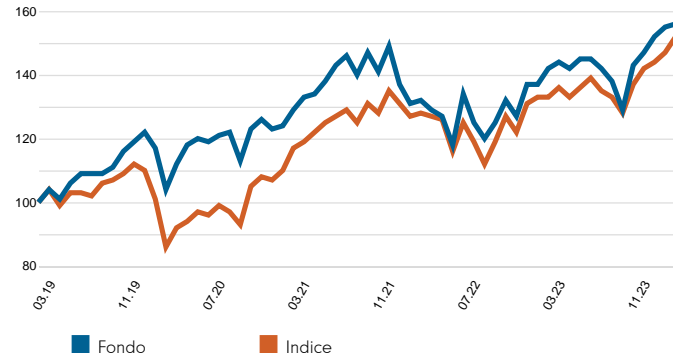
Universo del grupo de pares  
 Índice de mercado desde 04.10.04

Morningstar EAA Fund Europe Large-Cap Growth Equity  
 MSCI Europe Index (Net)

El índice de mercado tiene fines únicamente comparativos, a menos que se especifique lo contrario en los Objetivos y política de inversión de la página 1. Se utiliza el mismo índice en las tablas de posicionamiento de esta ficha mensual.

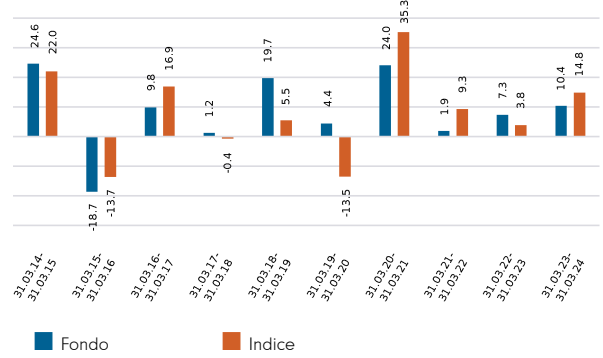
En caso de que la fecha efectiva para el índice de mercado actual sea posterior a la fecha de lanzamiento de la clase de acciones, podrá obtenerse de Fidelity el historial completo.

### Rendimiento acumulado en EUR (cambio de base a 100)



Se muestra la rentabilidad de los últimos cinco años (o desde la fecha de lanzamiento, en el caso de fondos creados durante dicho periodo).

### Rendimiento durante periodos de 12 meses en EUR (%)



### Rendimiento durante años naturales en EUR (%)



### Volatilidad y riesgo (3 años)

<b>Volatilidad anualizada: fondo (%)</b>	16,83	<b>Alfa anualizado</b>	-3,36
<b>Volatilidad relativa</b>	1,24	<b>Beta</b>	1,14
<b>Ratio de Sharpe: fondo</b>	0,32	<b>Tracking error anualizado (%)</b>	7,03
		<b>Ratio de información</b>	-0,39
		<b>R<sup>2</sup></b>	0,84

Calculados usando los datos de cierre de mes. Las definiciones de estos términos pueden encontrarse en la sección Glosario de esta ficha mensual.

### Rendimiento a 31.03.24 en EUR (%)

	1 mes	3 meses	Desde el 1º de Enero	1 año	3 años	5 años	Desde 04.10.04*
<b>Crecimiento de rentabilidad del fondo</b>	0,9	6,3	6,3	10,4	20,8	56,3	521,2
<b>Crecimiento de rentabilidad del índice</b>	3,9	7,6	7,6	14,8	30,3	52,5	241,9
<b>Rentabilidad anualizada del fondo</b>	-	-	-	10,4	6,5	9,3	9,8
<b>Rentabilidad anualizada del índice</b>	-	-	-	14,8	9,2	8,8	6,5
<b>Ranking dentro universo del grupo de pares</b>							
<b>Y-ACC-Euro</b>	54	44	44	44	19	17	
<b>Número total de fondos</b>	56	56	56	54	48	38	
<b>Ranking por cuartiles**</b>	4	4	4	4	2	2	

La fuente de la rentabilidad y la volatilidad del fondo y de los datos sobre los riesgos es Fidelity. La rentabilidad no incluye la comisión inicial. Base: comparación de valores liquidativos con ingresos reinvertidos, en EUR, netos de comisiones. Si a una inversión se le aplicara una comisión inicial del 5,25%, equivaldría a que una tasa de crecimiento del 6% anual a lo largo de 5 años se viera reducida a un 4,9%. Este es el tipo más alto aplicable a esta comisión; si la comisión inicial que usted paga es inferior al 5,25%, las repercusiones sobre la rentabilidad global serán menos significativas. Los índices de mercado proceden de RIMES y el resto de datos proceden de otros proveedores como Morningstar.

\*Fecha de inicio de la rentabilidad.

\*\*La posición en cuartil corresponde a la clase de Acción principal del Subfondo identificada por Morningstar, que puede ser distinta de la clase de Acción identificada en esta ficha y hace referencia a la rentabilidad a lo largo del tiempo, en una escala de 1 a 4. Una puntuación de 1 indica que lo que se clasifica entra dentro del primer 25 % de la muestra, y así sucesivamente. Las posiciones se basan en un historial de rentabilidad que se incluye en el universo de su grupo de homólogos. Según la metodología de la Investment Association, este historial puede incluir una ampliación del historial de rentabilidad a partir de una clase de acción anterior, y los datos pueden no corresponder a la clase de Acción a la que se refiere esta ficha. La posición en cuartil es un cálculo interno de Fidelity International. La posición puede diferir de una clase de Acción a otra.

## Introducción

Esta ficha mensual contiene información acerca de la composición del fondo en un momento determinado. Su objetivo es ayudarle a entender de qué modo pretende el gestor del fondo lograr los objetivos del mismo.

La siguiente tabla de exposición a la renta variable ofrece una visión general del fondo. La renta variable neta representa, en términos porcentuales, la medida en la que el fondo está invertido en el mercado. Cuanto más alta sea la cifra, más participará el fondo en cualquier subida (o bajada) del mercado. Es importante tener en cuenta que la renta variable neta puede ser superior al 100% (por ejemplo, si el gestor utiliza contratos de derivados).

Las cifras de posiciones largas y cortas de renta variable se incluyen para ilustrar el modo en que el gestor logra la cantidad de renta variable neta.

La sección de definiciones a pie de página ofrece una explicación más exhaustiva de los elementos individuales de la tabla.

El gráfico histórico muestra cómo la renta variable neta (y sus partes constituyentes) ha cambiado con el tiempo.

Las tablas de exposición y posicionamiento de la página 4 desglosan el fondo en diferentes visiones, cada una de las cuales ofrece una perspectiva distinta sobre sus inversiones.

## Exposición a renta variable (% TAN)

Exposiciones		(% TAN)
<b>Renta variable neta</b>		<b>93,1</b>
...que está formada por		
Renta variable a largo	106,4	
Renta variable a corto	-13,3	
Otros	0,0	
Efectivo no invertido	6,9	
	<b>100,0</b>	
RV bruta (antes de la agregación)	119,7	
RV bruta (después de la agregación)	119,7	
	<b>Exposiciones</b>	<b>(% TAN)</b>
	<b>Número de valores</b>	
	<b>overwrited</b>	
Call overwriting	0	0,0

## Cómo se calculan y se presentan los datos

Los datos sobre la composición de la cartera han sido calculados y presentados de acuerdo con varios principios generales, que se enumeran a continuación.

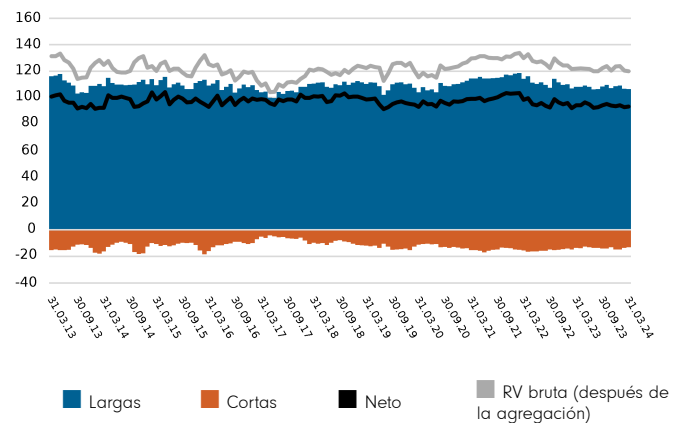
- **Conjunto:** todas las inversiones, incluidos los derivados, vinculadas a una empresa emisora concreta han sido combinadas para formar un porcentaje total de participación para cada empresa. En esta ficha se hace referencia a la participación conjunta como una posición. En el caso de que una empresa cotice en dos países distintos, cada cotización se clasificará como una empresa emisora independiente. Los Fondos cotizados en bolsa (ETF, por sus siglas en inglés) y sus derivados son tratados como valores individuales, es decir, no conjuntos.

- **Categorización:** para inversiones que tienen valores subyacentes, utilizamos los atributos de la empresa emisora o participación común subyacente para determinar el sector apropiado, la franja de capitalización bursátil y la zona geográfica.

- **Derivados:** todos los derivados se incluyen en base a la exposición y, en caso de que sea necesario, están ajustados al delta. El ajuste al delta expresa los derivados en términos del número de acciones equivalente que se necesitaría para generar el mismo rendimiento.

- **Valores «cesta»:** los títulos que representan varias acciones de empresas, tales como futuros u opciones sobre índices, se asignan a categorías (por ejemplo, a un sector) cuando es posible. Si no lo es, se incluyen en la categoría «Otro índice / Sin clasificación».

## Exposición a RV: historial mensual (% TAN)



### Definición de términos:

**Exposición larga a renta variable:** las posiciones largas se crean a través de la compra de acciones de la empresa o derivados. Se benefician de los aumentos en el precio de las acciones y sufren pérdidas si los precios caen. La exposición larga a renta variable se corresponde con el total de posiciones largas del fondo después de sumarlas. La reducción del riesgo de mercado que proporcionan las coberturas verificadas\* no se incluye en este total.

**Exposición corta a renta variable:** las posiciones cortas se crean a través de derivados. Pueden permitir que el fondo se beneficie de una caída en el precio de una acción subyacente (aunque los rendimientos del fondo se verán afectados si el precio de la acción subyacente sube). La exposición corta a renta variable se corresponde con el total de posiciones cortas del fondo después de sumarlas. El total incluye coberturas verificadas\* utilizadas para reducir el riesgo y gestionar la exposición a renta variable.

**Exposición a renta variable neta:** el porcentaje del fondo que está invertido en el mercado de renta variable. Es la diferencia entre las exposiciones largas y las cortas. Por ejemplo, si la exposición larga del fondo es del 120% y la exposición corta es del 25%, la exposición neta total del fondo será del 95%.

**Otros:** el valor de cualquier inversión distinta a la renta variable (excepto fondos de efectivo) expresado como porcentaje del TAN del fondo.

**Efectivo no invertido:** el 100% menos la exposición a Renta variable neta del fondo y menos Otros. Esto deja cualquier exposición al efectivo residual que no esté invertida en acciones o por medio de derivados.

**Exposición a renta variable bruta:** se muestra antes y después de la suma de inversiones vinculadas a una empresa emisora o valor de una cesta determinada. Cualquier diferencia entre ambas cifras indica que el fondo mantiene exposición larga y corta para la misma empresa o valor de una cesta.

**Venta masiva de opciones de compra:** es una estrategia utilizada para comprometerse a vender acciones que un fondo ya posee a un precio determinado, a cambio de un pago. El pago se conserva independientemente de si las acciones acaban vendiéndose o no y, por lo tanto, genera rendimiento adicional para el fondo (si bien establece un límite para las ganancias). La tabla muestra el número de valores subyacentes únicos vendidos, así como el total de toda la exposición a la venta masiva de opciones de compra.

**% TAN:** los datos se presentan como un porcentaje del TAN, es decir, el Total de Activos Netos (el valor de todos los activos del fondo tras la deducción de cualquier pasivo).

\* Una cobertura verificada es aquella en la que las exposiciones subyacentes de cualquier posición mantenida con fines de cobertura demuestran congruencia regional y una correlación de al menos 0,80 con la cartera del fondo o un subconjunto de la misma. Las metodologías de cálculo de la exposición varían y la inclusión de coberturas verificadas es una interpretación más conservadora de la exposición bruta. Esta metodología dará lugar a una exposición bruta superior a la calculada con una metodología que excluya las coberturas verificadas.

**Exposición al sector/industria (% TAN)**

Sector GICS	Largas	Cortas	Neto	Índice	Relativo
Sanidad	29,0	-0,5	28,5	15,4	13,1
Industrias	26,5	-3,2	23,3	16,4	6,9
Tecnología de la información	17,4	-1,0	16,4	8,1	8,4
Bienes de consumo discrecional	11,2	-1,8	9,4	11,1	-1,8
Servicios financieros	7,5	0,0	7,5	18,4	-10,9
Bienes de consumo 1ª necesidad	7,5	-1,3	6,2	10,7	-4,4
Materiales	3,6	-0,4	3,2	7,0	-3,7
Energía	0,0	0,0	0,0	5,4	-5,4
Suministros Públicos	0,0	0,0	0,0	3,8	-3,8
Propiedades Inmobiliarias	0,0	-0,6	-0,6	0,8	-1,4
Servicios de comunicación	3,6	-4,5	-0,9	3,0	-3,9
<b>Exposición total del sector</b>	<b>106,4</b>	<b>-13,3</b>	<b>93,1</b>	<b>100,0</b>	
Otro índice / sin clasificar	0,0	0,0	0,0	0,0	
<b>Exposición a renta variable total</b>	<b>106,4</b>	<b>-13,3</b>	<b>93,1</b>	<b>100,0</b>	

**Exposición geográfica (% PN total)**

	Largas	Cortas	Neto	Índice	Relativo
Reino Unido	31,8	-1,2	30,6	22,3	8,3
Alemania	21,1	0,0	21,1	13,4	7,7
Francia	17,7	-2,3	15,3	18,6	-3,3
Dinamarca	8,9	0,0	8,9	5,6	3,3
Suiza	10,3	-1,7	8,6	14,4	-5,8
España	5,5	-0,8	4,7	4,1	0,6
Italia	2,6	0,0	2,6	4,3	-1,7
Irlanda	2,1	0,0	2,1	0,5	1,6
Estados Unidos	1,5	0,0	1,5	0,0	1,5
Suecia	4,9	-4,3	0,6	4,7	-4,1
Otros	0,0	-2,9	-2,9	12,1	-15,0
<b>Exposición geográfica total</b>	<b>106,4</b>	<b>-13,3</b>	<b>93,1</b>	<b>100,0</b>	
Otro índice / sin clasificar	0,0	0,0	0,0	0,0	
<b>Exposición a renta variable total</b>	<b>106,4</b>	<b>-13,3</b>	<b>93,1</b>	<b>100,0</b>	

**Posiciones largas netas principales (% TAN)**

	Sector GICS	Zona geográfica	Fondo	Índice	Relativo
RELX PLC	Industrias	Reino Unido	8,6	0,7	7,8
EXPERIAN PLC	Industrias	Reino Unido	6,3	0,4	5,9
SAP SE	Tecnología de la información	Alemania	6,0	1,8	4,1
NOVO-NORDISK AS	Sanidad	Dinamarca	5,0	3,8	1,2
MERCK KGAA	Sanidad	Alemania	5,0	0,2	4,7
SAGE GROUP PLC	Tecnología de la información	Reino Unido	4,9	0,1	4,7
COLOPLAST AS	Sanidad	Dinamarca	3,9	0,2	3,7
AIR LIQUIDE SA	Materiales	Francia	3,6	1,0	2,6
BEIERSDORF AG	Bienes de consumo 1ª necesidad	Alemania	3,6	0,1	3,5
EDENRED	Servicios financieros	Francia	3,6	0,1	3,4

**Posiciones sobreponderadas principales (% TAN)**

	Fondo	Índice	Relativo
RELX PLC	8,6	0,7	7,8
EXPERIAN PLC	6,3	0,4	5,9
SAGE GROUP PLC	4,9	0,1	4,7
MERCK KGAA	5,0	0,2	4,7
SAP SE	6,0	1,8	4,1
COLOPLAST AS	3,9	0,2	3,7
BEIERSDORF AG	3,6	0,1	3,5
EDENRED	3,6	0,1	3,4
CONVATEC GROUP PLC	3,1	0,0	3,1
INDUSTRIA DE DISEÑO TXTL IN SA	3,1	0,5	2,6

**Riesgo de capitalización del mercado (% TAN)**

EUR	Largas	Cortas	Neto	Índice	Relativo
>10 mil millones	90,6	-5,1	85,4	92,6	-7,2
5-10 mil millones	12,2	-5,6	6,7	6,4	0,3
1-5 mil millones	3,5	-2,4	1,2	0,8	0,3
0-mil millones	0,0	-0,2	-0,2	0,0	-0,2
<b>Exposición a capitalización bursátil total</b>	<b>106,4</b>	<b>-13,3</b>	<b>93,1</b>	<b>99,8</b>	
Índice / sin clasificar	0,0	0,0	0,0	0,2	
<b>Exposición a renta variable total</b>	<b>106,4</b>	<b>-13,3</b>	<b>93,1</b>	<b>100,0</b>	

**Exposición regional (% TAN)**

	Largas	Cortas	Neto	Índice	Relativo
Europa (zona Euro)	48,9	-5,9	43,1	52,1	-9,1
Reino Unido	31,8	-1,2	30,6	22,3	8,3
Europa (exc. zona Euro & R.U.)	24,1	-6,2	17,9	25,6	-7,7
Norteamérica	1,5	0,0	1,5	0,0	1,5
<b>Exposición regional total</b>	<b>106,4</b>	<b>-13,3</b>	<b>93,1</b>	<b>100,0</b>	
Otro índice / sin clasificar	0,0	0,0	0,0	0,0	
<b>Exposición a renta variable total</b>	<b>106,4</b>	<b>-13,3</b>	<b>93,1</b>	<b>100,0</b>	

**Posiciones infraponderadas principales (% TAN)**

	Fondo	Índice	Relativo
ASML HOLDING NV	0,0	3,5	-3,5
NESTLE SA	0,0	2,6	-2,6
SHELL PLC	0,0	2,0	-2,0
ASTRAZENECA PLC	0,0	1,9	-1,9
NOVARTIS AG	0,0	1,8	-1,8
Short Position - name withheld	-1,7	0,1	-1,7
ROCHE HOLDING AG	0,0	1,7	-1,7
Short Position - name withheld	-1,3	0,1	-1,4
HSBC HOLDINGS PLC	0,0	1,4	-1,4
TOTALENERGIES SE	0,0	1,3	-1,3

**Concentración de posiciones (% TAN)**

	Fondo	Índice
10 principales	50,3	22,7
20 principales	75,5	33,7
50 principales	106,4	52,8

**Definición de términos:**

**Índice:** el índice usado en las tablas de posicionamiento de esta página es el que está definido en el Comparador(es) de rendimiento(s) de la página 2 de esta ficha mensual.

**Posiciones largas netas principales:** aquellas empresas en las que están invertidos efectivamente los mayores porcentajes de los activos netos totales del fondo. Es posible que en esta tabla aparezcan posiciones en otros fondos, incluidos ETF (fondos cotizados en bolsa), pero los derivados sobre índices forman parte de la categoría "Otros índices / sin clasificar" que no aparecerá.

**Posiciones infraponderadas y sobreponderadas principales:** aquellas posiciones que tienen la mayor ponderación activa en relación con el índice. Es posible que en esta tabla aparezcan posiciones en otros fondos, incluidos ETF (fondos cotizados en bolsa), pero los derivados sobre índices forman parte de una categoría "Otros índices / sin clasificar" que no aparecerá. En la tabla de infraponderación, cualquier posición corta no ha sido divulgada, de acuerdo con la política de divulgación de Fidelity.

**Concentración de posiciones largas netas:** ilustra la ponderación de las 10, 20 y 50 posiciones principales del fondo y la ponderación de las 10, 20 y 50 posiciones principales del índice. No pretende mostrar la coincidencia de titularidad de valores entre el fondo y el índice.

La **clasificación del sector/industria** utilizada (es decir, GICS, ICB, TOPIX e IPD) varía en función del fondo. Pueden consultarse descripciones completas de GICS, ICB, TOPIX e IPD en el glosario.

Es posible que las cifras no siempre sumen los totales debido al redondeo.

## Glosario / observaciones adicionales

### Volatilidad y riesgo

**Volatilidad anualizada:** una medida de lo variable que ha sido la rentabilidad de un fondo o índice de mercado comparativo alrededor de su media histórica (también conocida como "desviación estándar"). Dos fondos pueden generar la misma rentabilidad durante un periodo. El fondo cuya rentabilidad mensual haya variado menos tendrá una volatilidad anualizada más baja y se considerará que ha logrado su rentabilidad asumiendo menos riesgo. El cálculo consiste en la desviación estándar de 36 rentabilidades mensuales presentada como un número anualizado. Las volatilidades de fondos e índices se calculan de forma independiente.

**Volatilidad relativa:** un ratio que se calcula comparando la volatilidad anualizada de un fondo con la volatilidad anualizada de un índice de mercado comparativo. Un valor superior a 1 indica que el fondo ha sido más volátil que el índice. Un valor inferior a 1 muestra que el fondo ha sido menos volátil que el índice. Una volatilidad relativa de 1,2 significa que el fondo ha sido un 20% más volátil que el índice, mientras que una medida de 0,8 implicaría que el fondo ha sido un 20% menos volátil que el índice.

**Ratio de Sharpe:** una medida de la rentabilidad ajustada al riesgo de un fondo, teniendo en cuenta la rentabilidad de una inversión libre de riesgo. El ratio permite al inversor calcular si el fondo está generando resultados adecuados para el nivel de riesgo que asume. Cuanto mayor sea el ratio, mejor habrá sido la rentabilidad ajustada al riesgo. Si el ratio es negativo, significa que el fondo ha generado menos que la tasa libre de riesgo. El ratio se calcula restando la rentabilidad libre de riesgo (como el efectivo) en la divisa correspondiente de la rentabilidad del fondo y dividiendo el resultado entre la volatilidad del fondo. Se calcula utilizando cifras anualizadas.

**Alfa anualizado:** la diferencia entre la rentabilidad esperada de un fondo (basada en su beta) y la rentabilidad real del fondo. Un fondo con un alfa positivo ha proporcionado más rentabilidad de lo que cabría esperar teniendo en cuenta su beta.

**Beta:** una medida de la sensibilidad de un fondo a los movimientos del mercado (según lo representado por un índice de mercado). Por definición, la beta del mercado es de 1,00. Una beta de 1,10 muestra que podría esperarse que el fondo rindiese un 10% mejor que el índice en mercados al alza y un 10% peor en mercados a la baja, suponiendo que el resto de factores se mantienen constantes. Por el contrario, una beta de 0,85 indica que podría esperarse que el fondo rindiese un 15% peor que la rentabilidad del mercado durante mercados al alza y un 15% mejor durante mercados a la baja.

**Tracking error anualizado:** una medida que muestra hasta qué punto un fondo sigue al índice con el que se le compara. Es la desviación estándar de la rentabilidad excedente del fondo. Cuanto más elevado sea el tracking error del fondo, mayor será la variabilidad de la rentabilidad del fondo alrededor del índice de mercado.

**Ratio de información:** una medida de la efectividad de un fondo a la hora de generar rentabilidad excedente para el nivel de riesgo asumido. Un ratio de información de 0,5 muestra que el fondo ha generado una rentabilidad excedente anualizada equivalente a la mitad del valor del tracking error. El ratio se calcula tomando la rentabilidad excedente anualizada del fondo y dividiéndola entre el tracking error del fondo.

**R<sup>2</sup>:** una medida que representa hasta qué punto la rentabilidad de un fondo puede ser explicada por la rentabilidad de un índice de mercado comparativo. Un valor de 1 significa que el fondo y el índice están perfectamente correlacionados. Una medida de 0,5 implica que el índice solo puede explicar un 50% de la rentabilidad del fondo. Si el R<sup>2</sup> es de 0,5 o inferior, la beta del fondo (y, por lo tanto, también su alfa) no es una medida fiable (debido a una baja correlación entre fondo e índice).

### Gastos corrientes

La cifra de gastos corrientes representa los gastos que se toman del fondo durante un año. Se calcula al final del ejercicio financiero del fondo y puede variar de un año a otro. En el caso de las clases de fondos con gastos corrientes fijos, eso podría no variar de año en año. En el caso de las nuevas clases de fondos o las clases que están sufriendo medidas empresariales (como corrección de los gastos de gestión anuales), la cifra de gastos corrientes se estima hasta que se cumplen los criterios para poder publicar la cifra de gastos corrientes real.

Los tipos de gastos incluidos en la cifra de gastos corrientes son las comisiones de gestión, comisiones de administración, comisiones de depositario y gastos de operaciones, gastos de información a los accionistas, comisiones de registro reglamentario, honorarios de Administradores (cuando corresponda) y gastos bancarios.

No se incluyen: comisiones por rendimiento (cuando corresponda); gastos de operaciones de cartera, excepto en el caso de un gasto de entrada/salida pagado por el fondo al comprar o vender participaciones en otro organismo de inversión colectiva.

Si desea obtener más información acerca de los gastos (incluidos detalles del cierre del ejercicio financiero del fondo), consulte la sección de gastos del Folleto Informativo más reciente.

### Rendimiento histórico

El rendimiento histórico de un fondo se basa en los dividendos declarados durante los 12 meses anteriores. Se calcula mediante la suma de los tipos de dividendos declarados durante ese periodo, divididos por el precio en la fecha de publicación. Los dividendos declarados podrían no confirmarse y estar sujetos a cambios. No se publicará ningún rendimiento histórico cuando no existan datos de dividendos declarados durante 12 meses.

### Clasificación del sector/industria

**GICS:** Global Industry Classification Standard es una taxonomía utilizada principalmente en los índices de MSCI y S&P en la que se asigna a cada empresa a uno de los 11 sectores, 24 grupos industriales, 69 industrias y 158 subindustrias en función de su actividad principal. Dispone de más información en <http://www.msci.com/gics>

**ICB:** Industry Classification Benchmark es una taxonomía utilizada principalmente en los índices de FTSE Russell en la que se asigna a cada empresa a una de las 11 industrias, 20 supersectores, 45 sectores y 173 subsectores en función de su actividad principal. Dispone de más información en <https://www.ftserussell.com/data/industry-classification-benchmark-icb>

**TOPIX:** El Tokyo Stock Price Index, comúnmente denominado TOPIX, es un índice del mercado de valores para la Bolsa de Valores de Tokio (TSE) en Japón que sigue a todas las empresas nacionales del Primer Mercado de la bolsa. Es calculado y publicado por la TSE.

**IPD** hace referencia al Investment Property Databank, un proveedor de análisis de rentabilidad y servicios de referencia para inversores en bienes raíces. IPD UK Pooled Property Funds Index - All Balanced Funds es un componente de los índices IPD Pooled Funds publicado trimestralmente por IPD.

### Evaluación independiente

**Clase de Acción principal:** es la que identifica Morningstar cuando el análisis exige que solo haya una clase de Acción por fondo en el grupo de homólogos. Se trata de la clase de Acción que Morningstar recomienda como mejor reflejo de la cartera para la combinación de mercado y categoría/fondo de inversión garantizada. En la mayoría de los casos, la clase de Acción elegida será la que más se comercialice al público minorista (en función de la comisión de gestión real, la fecha de lanzamiento, el estatus de distribución, divisa y otros factores), salvo que una clase de Acción menos enfocada al público minorista tenga un historial mucho más dilatado. Se diferencia del dato más antiguo de la clase de Acción en que este refleja los datos de aquellas clases de Acciones disponibles para la venta, y no todos los mercados tendrán la clase de Acción más antigua disponible para la venta en esa región. La clase de Acción principal también se basa en la categoría, de modo que cada una de las combinaciones disponibles para la venta/categoría del Subfondo tendrá su propia clase de acciones principal.

## Información importante

Este es un documento publicitario. Esta información no podrá reproducirse ni difundirse sin previa autorización.

Fidelity solo ofrece información sobre productos y servicios, y no asesoramiento de inversión según las circunstancias individuales, salvo cuando lo estipula específicamente una firma debidamente autorizada, en una comunicación formal con el cliente.

Fidelity International hace referencia al grupo de empresas que conforman la organización mundial de gestión de inversiones que ofrece información sobre productos y servicios en las jurisdicciones designadas fuera de América del Norte. Este documento no se dirige a personas en el territorio de los Estados Unidos, que no deben utilizarlo. Se dirige únicamente a las personas que residen en las jurisdicciones en las que los fondos pertinentes estén autorizados para su distribución o en las que no sea necesaria dicha autorización. A menos que se indique lo contrario, todos los productos están suministrados por Fidelity International, y todas las opiniones expresadas son las de Fidelity International. Fidelity, Fidelity International, el logotipo de Fidelity International y el símbolo F son marcas registradas de FIL Limited. Patrimonio y recursos de FIL Limited a 28/02/2023 - datos no auditados. Los profesionales de análisis incluyen tanto analistas como socios. Las cifras sobre rentabilidad que se indican no tienen en cuenta la comisión inicial del fondo. Si a una inversión se le aplicara una comisión inicial del 5,25%, equivaldría a que una tasa de crecimiento del 6% anual a lo largo de 5 años se viera reducida a un 4,9%. Este es el tipo más alto aplicable a esta comisión; si la comisión inicial que usted paga es inferior al 5,25%, las repercusiones sobre la rentabilidad global serán menos significativas.

Fidelity Active Strategy («FAST» o el «Fondo») es una sociedad de inversión de capital variable (SICAV) con sede en Luxemburgo y que comprende distintas clases de acciones. El Fondo está inscrito con arreglo a la Parte I de la Ley luxemburguesa del 17 de diciembre de 2010 relativa a organismos de inversión colectiva, según se encuentre en vigor. El Fondo es, por tanto, un Organismo de Inversión Colectiva en Valores Mobiliarios («OICVM») y ha sido reconocido como tal con arreglo a la Directiva 2009/65/CE. FIL Investment Management (Luxembourg) S.A. se reserva el derecho a resolver los contratos celebrados al objeto de comercializar el subfondo o sus acciones, de conformidad con la letra a) del Artículo 93 de la Directiva 2009/65/CE y la letra a) del Artículo 32 de la Directiva 2011/61/UE. Esta resolución se avisará con antelación en Luxemburgo. Tasas de crecimiento anualizadas de Morningstar, rendimiento total, rentabilidad media del sector y clasificaciones - Fuente de datos - © 2024 Morningstar, Inc. Todos los derechos reservados. La información contenida en el presente documento: (1) es propiedad de Morningstar y/o sus proveedores de contenido, (2) no puede ser copiada o distribuida; y (3) no se garantiza que sea exacta, completa u oportuna. Ni Morningstar ni sus proveedores de contenido son responsables de cualquier daño o pérdida derivados de la utilización de la presente información.

Esta clase de acción está inscrita y se distribuye en las siguientes ubicaciones: Alemania, Austria, Bélgica, Dinamarca, Eslovaquia, España, Finlandia, Francia, Holanda, Hungría, Islandia, Italia, Liechtenstein, Luxemburgo, Noruega, Polonia, Portugal, Reino Unido, República Checa, Suecia, Suiza.

Le recomendamos obtener información detallada antes de tomar decisiones de inversión, atendiendo al del folleto informativo y el DFI (documento de datos fundamentales para el inversor) vigentes, que están disponibles, junto con los informes anuales y semestrales vigentes, de forma gratuita en <https://www.fidelityinternational.com> y a través de nuestros distribuidores, su asesor financiero, la sucursal de su banco y nuestro Centro de Servicios Europeo en Luxemburgo, FIL (Luxembourg) S.A. 2a, rue Albert Borschette, BP 2174, L-1021 Luxemburgo. Publicado por FIL (Luxembourg) S.A., autorizada y supervisada por la CSSF (Commission de Surveillance du Secteur Financier). Los inversores/inversores potenciales pueden obtener información sobre sus respectivos derechos en relación con sus quejas y litigios en el sitio web local de Fidelity, al que se puede acceder a través del enlace <https://www.fidelityinternational.com> (Productos y servicios), seleccionando su país de residencia. Toda la documentación e información estará en el idioma local o en un idioma europeo aceptado en el país seleccionado.

La documentación también se puede obtener a través de los siguientes agentes de pagos/distribuidores: **Austria** - UniCredit Bank Austria AG, Schottengasse 6-8, 1010 Viena., **República Checa** - UniCredit Bank Czech Republic a.s., Zeletavska 1525/1, 14092 Prag 4 - Michle, República Checa., **Hungría** - Raiffeisenbank Zentralbank Österreich AG, Akademia u. 6, 1054 Budapest., **Liechtenstein** - VP Bank AG, Aulestrasse 6, 9490 Vaduz., **Eslovaquia** - UniCredit Bank Slovakia, a.s., Sancova 1/A 81333, Eslovaquia., **Suiza** - BNP Paribas, Paris, succursale de Zürich, Selnaustrasse 16, 8002 Zürich.

**Francia** : Publicado por FIL Gestion, una sociedad gestora de activos autorizada por la AMF con el número GP03-004, 21 avenue Kleber, 75116 Paris.

**Alemania** : Para los clientes mayoristas alemanes, publicado por FIL Investments Services GmbH, Kastanienhöhe 1, 61476 Kronberg im Taunus. Para los clientes institucionales alemanes, publicado por FIL (Luxembourg) S.A., 2a, rue Albert Borschette BP 2174 L-1021 Luxemburgo. Publicado para los clientes de pensiones alemanes por FIL Finance Services GmbH, Kastanienhöhe 1, 61476 Kronberg im Taunus.

**Holanda** : El fondo está autorizado a ofrecer derechos de participación en los Países Bajos de conformidad con el artículo 2:66 (3) y los artículos 2:71 y 2:72 de la Ley de Supervisión Financiera.

**Polonia** : Este material no constituye una recomendación en el sentido del Reglamento del Ministro de Finanzas polaco relativo a la información que constituye recomendaciones sobre instrumentos financieros o sus emisores, de 19 de octubre de 2005. Ninguna de las declaraciones o manifestaciones realizadas en este documento es jurídicamente vinculante para Fidelity ni el destinatario, y no constituyen una oferta en el sentido de la Ley del Código Civil polaco de 23 de abril de 1964.

**Portugal** : Fidelity Funds está registrada en la CMVM y la documentación legal puede obtenerse a través de los distribuidores locales autorizados.

**España** : Fidelity Funds y Fidelity Active Strategy (FAST) son instituciones de inversión colectiva de capital variable constituidas en Luxemburgo. Las entidades distribuidoras y depositarias son, respectivamente, FIL (Luxembourg) S.A. y Brown Brothers Harriman (Luxembourg) S.C.A. Fidelity Funds y FAST están inscritas para su comercialización en España en el registro de Instituciones de Inversión Colectiva extranjeras, con números de registro 124 y 649, respectivamente. En dicho registro, es posible obtener información detallada sobre los distribuidores locales.

**Suiza** : Fidelity asume los servicios financieros de compra y/o venta de instrumentos financieros en el sentido de la Ley de Servicios Financieros ("FinSA"). Fidelity no tiene la obligación de evaluar la adecuación ni la idoneidad en el marco de la FinSA. Publicado por FIL Investment Switzerland AG.

C504925 CL1305901/NA Spanish 51406 T3b