

Goldman Sachs US Dollar Credit

Management company: Goldman Sachs Asset Management B.V.



Calificaciones de Morningstar a 29/02/2024. Más información: Consulte la definición de conceptos.

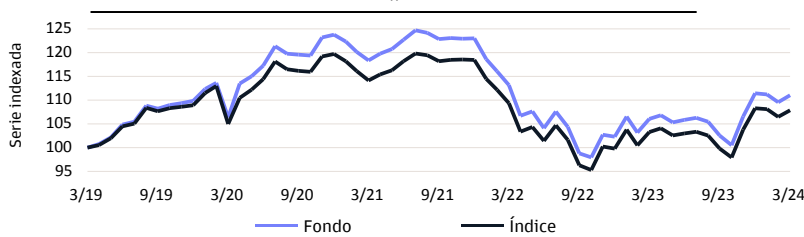
Política de inversión

El Fondo está clasificado como un producto financiero en virtud del artículo 8 del Reglamento sobre la divulgación de información relativa a la sostenibilidad en el sector de los servicios financieros de la UE. El Fondo promueve características ambientales o sociales, pero no tiene un objetivo de inversión sostenible. Además de los factores tradicionales, el Fondo integra el riesgo y los factores ESG en el proceso de inversión. Puede encontrar información detallada sobre la divulgación de información relativa a la sostenibilidad del Fondo en el PCD (anexo del documento de divulgación precontractual del folleto) en

<https://www.gsam.com/responsible-investing/en-INT/non-professional/funds/documents>. El fondo invierte principalmente en una cartera diversificada de bonos corporativos de alta calidad expresados en dólares estadounidenses (con una calificación crediticia de AAA a BBB-). El fondo podrá invertir un porcentaje limitado en bonos corporativos con una calidad crediticia inferior (una calificación de calidad inferior a BBB-) y, por tanto, con un riesgo de crédito mayor. Llevamos a cabo tanto análisis fundamentales como cuantitativos con el objeto de identificar y aprovechar las diferencias en las valoraciones de las empresas emisoras de bonos dentro de los sectores, así como las diferencias en las valoraciones entre distintos sectores y segmentos de calidad (calificaciones crediticias). Para elaborar una cartera óptima, combinamos nuestro análisis de emisores específicos de bonos corporativos con un análisis de mercado más amplio. Asimismo, sometemos a todos los emisores a un análisis en profundidad de los riesgos empresariales y financieros antes de invertir. El fondo utiliza la gestión activa centrándose en la selección de bonos, con límites de desviación de la duración con respecto al valor de referencia. Por consiguiente, el posicionamiento del fondo puede distanciarse sustancialmente con respecto al del valor de referencia. Pretendemos superar la rentabilidad del valor de referencia, el Bloomberg US Corporate, calculada en un período de varios años. El valor de referencia constituye una representación amplia de nuestro universo de inversión. El fondo también puede invertir en bonos que no forman parte del universo del valor de referencia. Puede vender su participación en este fondo cualquier día (laborable) en el que se calcule el valor de las participaciones, lo que en el caso del presente fondo sucede a diario. El fondo no prevé repartir dividendos. Todas las ganancias se reinvertirán.

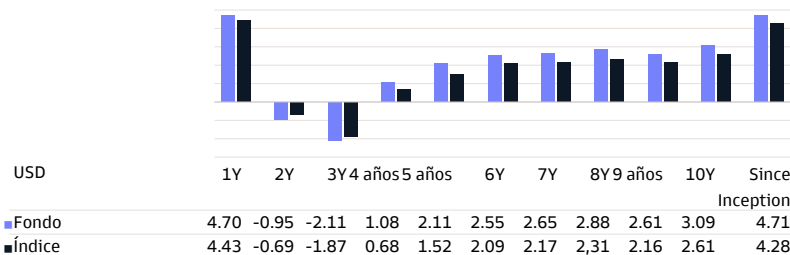
* Toda la política de inversión se ha extraído del documento de datos fundamentales. Ni el capital ni la obtención de rentabilidades están garantizados ni protegidos.

Rentabilidad (% neto) en el pasado *



^ Esta rentabilidad se obtuvo cuando el fondo tenía unas características diferentes.

Rentabilidad anualizada (% neto)



Información Básica

Tipo de fondo	Renta Fija
Clase de acción	Capitalización I
Divisa clase acc.	USD
ISIN Code	LU0555027738
Bloomberg Code	INGUCIX LX
Reuters Code	LU0555027738.LUF
Telekurs Code	11935814
WKN Code	A1H9RJ
Sedol Code	BN7CD11
Clasificación SFDR	Artículo 8
Domicilio	LUX
Índice	Bloomberg US Aggregate Corporate
Frecuencia Valor Liquidativo	Diario

Datos del fondo

Fecha de lanzamiento Fondo	29/04/2011
Fecha de lanzamiento clase de acción	02/05/2011
Fecha de vencimiento de subfondo	Indeterminado
Minimum subscription	EUR 250,000
Valor Liquidativo	USD 10,249.79
Valor Liquidativo mes anterior	USD 10,114.32
Máximo en 1 año (27/12/2023)	USD 10,346.45
Mínimo en 1 año (19/10/2023)	USD 9,217.12
Patrimonio fondo (Mill.)	USD 3,615.33
Patrimonio clase de acción (Mill.)	USD 816.45
Activos Netos Totales (Mill.)	USD 3,649.25
Número de acciones en circulación	79,656
Duración	6.93
Calificación crediticia media	BBB+
Rentabilidad a vencimiento	5.45
Yield to Worst	5.44

Comisiones

Costes corrientes detraídos cada año:	
Comisiones de gestión y otros costes administrativos o de funcionamiento	0.49%
Costes de operación	0.49%
Comisión de gestión anual	0.36%
Comisión de Servicios fija	0.12%
Suscripción (Max.)	2.00%
Reembolso	-

10 principales posiciones

US GOVT 4% 15 NOV 2052	2.37%
JPMORGAN CHASE & CO. 5.336% 23 JAN 2035-34	0.92%
CITIGROUP INC. 2.014% 25 JAN 2026-25	0.86%
NETFLIX INC. 5.375% 15 NOV 2029 144A	0.78%
MORGAN STANLEY 6.342% 18 OCT 2033-32	0.76%
MORGAN STANLEY 5.948% 19 JAN 2038-33	0.73%
SOLVENTUM CORPORATION 5.6% 23 MAR 2034-33 144A	0.71%
CITIGROUP INC. 6.27% 17 NOV 2033-32	0.68%
CONSTELLATION BRANDS INC. 4.8% 15 JAN 2029-28	0.66%
GE HEALTHCARE TECHNOLOGIES I 5.905% 22 NOV 2032-32	0.65%

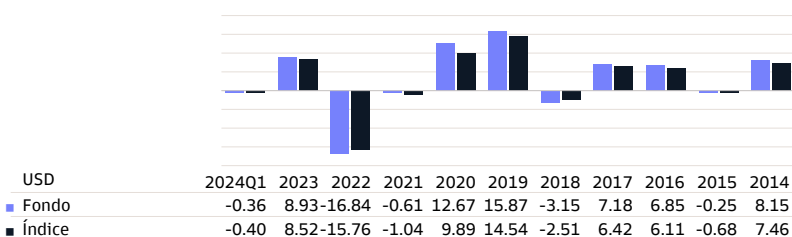
Aviso Legal

Consulte el aviso legal al final del documento. Los datos de rentabilidad proceden de Goldman Sachs Asset Management.

Hoja informativa

Goldman Sachs US Dollar Credit

Rentabilidad año natural (% neto)



* La rentabilidad histórica no es un indicador confiable de la rentabilidad futura. En el cálculo se han tenido en cuenta todas las comisiones y gastos contraídos en el ámbito del Fondo, con excepción de las comisiones de suscripción. Cuando proceda, cualquier coste de depositario que se contraiga reduciría adicionalmente el desarrollo del valor.

Estadísticas

USD	1 año	3 años	5 años
Desviación Estándar	8.61	9.31	9.04
Ratio de Sharpe	-0.08	-0.53	0.00
Alpha	0.17	-0.19	0.56
Beta	1.02	1.02	1.02
R-cuadrado	1.00	1.00	0.99
Ratio de información	0.88	-0.47	0.68
Tracking Error	0.31	0.51	0.87
VaR (95 % anualizado)			11.85%

El VaR (valor en riesgo) es un indicador estadístico que mide la máxima pérdida anual que se puede sufrir, dado un determinado intervalo de confianza.

Riesgos

Indicador resumido de riesgo o IRR

Riesgo	Menor riesgo			Mayor riesgo			
	1	2	3	4	5	6	7
Riesgo			3				

El indicador resumido de riesgo es una guía del nivel de riesgo de este producto en comparación con otros productos. Muestra las probabilidades de que el producto pierda dinero debido a la evolución de los mercados o porque no podamos pagarle. El indicador de riesgo presupone que usted mantendrá el producto durante 5 años. El riesgo real puede variar considerablemente en caso de salida anticipada, por lo que es posible que recupere menos dinero.

Hemos clasificado este Fondo en la clase de riesgo 3 en una escala de 7, en la que 3 significa «un riesgo medio bajo». Según esta clasificación, el riesgo de posibles pérdidas de rentabilidad futura es medio bajo y es poco probable que las condiciones de mercado desfavorables afecten a la capacidad de pago del Fondo.

Tenga en cuenta el riesgo cambiario cuando la moneda del Fondo sea diferente de la moneda oficial del Estado miembro en el que se comercializa el Fondo. Recibirá los pagos en una moneda diferente a la moneda oficial del Estado miembro en el que se comercializa el Fondo, por lo que el rendimiento final que obtendrá dependerá del tipo de cambio entre las dos monedas. El riesgo no se contempla en el indicador anterior.

Los riesgos relevantes de este fondo son los siguientes:

Riesgo de mercado: Este riesgo está asociado con instrumentos financieros que se ven afectados por el desarrollo económico de empresas concretas, la situación general de la economía mundial y las condiciones económicas y políticas predominantes en cada país.

Riesgo de crédito: El posible impago de los emisores de inversiones subyacentes puede afectar al valor de sus inversiones.

Riesgo de liquidez: La inversión subyacente puede ser difícil de vender, lo que podría afectar a su capacidad de reembolsar su inversión.

Riesgo de concentración: Las inversiones concentradas en una región o una temática específica podrían verse muy afectadas por un solo evento.

Riesgo de sostenibilidad: La existencia de un hecho o condición medioambientales, sociales o de gobernanza que podrían causar un impacto negativo real o potencial en el valor de las inversiones.

Consulte el folleto y el documento de datos fundamentales para obtener información adicional.

Datos a 31/03/2024

Distribución por países

Estados Unidos	84.32%
Reino Unido	3.12%
Liquidez	2.36%
Irlanda	1.85%
Canadá	1.58%
Suiza	1.29%
Países Bajos	1.07%
Bélgica	1.00%
Japón	0.78%
Alemania	0.60%
Otros	2.02%

Distribución por divisas

USD	100.00%
-----	---------

Distribución por calificación

AAA	0.36%
AA	1.32%
A	35.43%
BBB	54.35%
BB	2.31%
B	0.70%
Deuda pública/liquidez	5.22%
Otros	0.29%

Distribución por sectores

Banca	23.89%
Consumo No Cíclico	18.15%
Comunicaciones	10.45%
Tecnología	8.05%
Consumo Cíclico	6.01%
Energía	4.67%
Eléctrico	4.55%
Bienes De Capital	4.20%
Inmobiliario	3.96%
Financiero	3.05%
Otros	13.02%

Otras clases de acción

P Distribución (M)	USD	LU2185879843
R Distribución	USD	LU1703073566
R Capitalisation	USD	LU1431483608
I Distribution Quarterly	USD	LU1125547346
Distribución Y mensual	USD	LU0756537352
Capitalización Y	USD	LU0756537279
Capitalización Z	USD	LU0555027811
Distribución P	USD	LU0555027654
Distribución X mensual	USD	LU0546920728
Capitalización X	USD	LU0546920561
Capitalización P	USD	LU0546920488

Aviso Legal

Consulte el aviso legal al final del documento. Los datos de rentabilidad proceden de Goldman Sachs Asset Management.

Hoja informativa

Goldman Sachs US Dollar Credit

Aviso Legal

La presente comunicación comercial está publicada por Goldman Sachs Asset Management B.V., una empresa de gestión de OICVM/FIA con domicilio en los Países Bajos. La presente comunicación comercial se ha preparado exclusivamente con fines informativos y no constituye una oferta, un folleto ni ninguna invitación a negociar, comprar o vender cualquier valor. Tampoco invita a participar en ninguna estrategia comercial ni en la prestación de servicios de inversión o de investigación de inversiones. La información incluida en esta comunicación comercial tampoco debe considerarse como asesoramiento legal o fiscal.

Los fondos luxemburgueses mencionados en este documento son subfondos de SICAV (sociedad de inversión de capital variable) con sede en Luxemburgo. Estas SICAV cuentan con la autorización debida de la Commission de Surveillance du Secteur Financier (CSSF) de Luxemburgo. Tanto el subfondo como la SICAV están inscritos en la CSSF. Todos los valores de rentabilidad que no se indican en la divisa del fondo se han calculado mediante conversión. La rentabilidad se calcula en función del valor liquidativo de cada participación: VL-VL (se excluye cualquier cargo inicial y las distribuciones se vuelven a invertir) y los ingresos se reinvierten. Dado que los fondos invierten en mercados internacionales, las oscilaciones entre los tipos de cambio pueden modificar positiva o negativamente cualquier ganancia relativa a una inversión. Los Gastos corrientes equivalen a la suma de todos los costes y comisiones que se aplican de manera continua al promedio de los activos del fondo (gastos operativos). El valor se expresa como un porcentaje de los activos del fondo. A menos que se indique lo contrario, se trata de datos no auditados.

La inversión conlleva riesgos. Tenga en cuenta que el valor de cualquier inversión puede aumentar o disminuir y que la rentabilidad histórica no es un indicador de los resultados futuros y en ningún caso debe considerarse como tal. El precio de las participaciones y los ingresos procedentes de ellas pueden aumentar o disminuir y no están garantizados. Es posible que los inversores no recuperen la cantidad originalmente invertida. La volatilidad de los tipos de cambio constituye un riesgo de tipo de cambio adicional. Los inversores no deben basar sus decisiones de inversión en este documento. Lea el folleto antes de realizar cualquier inversión. El valor de sus inversiones depende en gran parte de la evolución de los mercados financieros. Además, cada fondo tiene sus propios riesgos asociados. Para invertir en un fondo se deben tener en cuenta todas las características, los objetivos y los riesgos asociados del mismo, tal como se describe en el folleto.

El folleto y el documento de datos fundamentales (DDF) (si procede), la información relativa a las características de sostenibilidad del fondo (como la clasificación SFDR), así como otros documentos exigidos por la ley en relación con el fondo (que contienen información sobre el fondo, los costes y los riesgos que comporta), se pueden consultar en www.gsam.com/responsible-investing (sección "Documents") en los idiomas pertinentes de los países en los que el fondo está inscrito o notificado a efectos de comercialización. Goldman Sachs Asset Management B.V. puede decidir poner fin a los acuerdos establecidos para la comercialización del fondo de conformidad con el artículo 93a de la Directiva sobre OICVM y el artículo 32a de la Directiva sobre GFIA, tal y como se ha implementado en la legislación holandesa en el artículo 2:121ca y 2:124.0a de la Wft. Para obtener más información sobre los derechos de los inversores y los procedimientos de recurso colectivo, consulte el sitio web www.gsam.com/responsible-investing (sección "Policies & Governance").

La presente comunicación comercial no está dirigida a Personas estadounidenses, tal y como se define en la norma 902 del reglamento S de la ley estadounidense de 1933 relativa a los valores mobiliarios (US Securities Act), ni debe ser utilizada para solicitar la venta de inversiones o la suscripción de valores en países en los que esto esté prohibido por las autoridades o la legislación pertinentes. Esta comunicación comercial no está dirigida a inversores de jurisdicciones en las que el fondo no esté autorizado o en las que la oferta esté restringida.

Aunque se ha prestado especial atención al contenido del documento, no se otorga garantía, aseguramiento ni manifestación alguna, expresa o tácita, sobre la precisión, exactitud o integridad del mismo. La información de este documento puede estar sujeta a modificaciones o actualizaciones sin previo aviso. Ni Goldman Sachs Asset Management B.V. ni ninguna otra empresa o división perteneciente a The Goldman Sachs Group Inc., ni ninguno de sus directivos o empleados aceptan responsabilidad alguna en relación con la presente comunicación comercial.

El uso de la información incluida en esta comunicación comercial es absoluta responsabilidad del lector. La presente comunicación comercial y la información incluida en ella no deben copiarse, reproducirse, distribuirse ni transmitirse a ninguna persona que no sea el destinatario sin el consentimiento previo y por escrito de Goldman Sachs Asset Management B.V. Cualesquiera reclamaciones que deriven de las condiciones de esta declaración de exención de responsabilidades o que tengan relación con dichas condiciones estarán sujetas a la legislación de los Países Bajos.

Nota al pie

Las 10 principales posiciones se muestran excluyendo efectivo y efectivo sintético. Las asignaciones de cartera (si están disponibles) se muestran incluyendo efectivo y efectivo sintético. El efectivo incluye depósitos, garantía de efectivo, FX Spots, FX forwards y otros activos líquidos como cuentas por pagar y cuentas por cobrar. Si una asignación incluye derivados, el efectivo sintético incluye compensaciones de efectivo de derivados.

Para obtener más información acerca de las características medioambientales y sociales promovidas por el fondo, consulte nuestra página web relativa al Reglamento de la UE sobre divulgación de información relativa a la sostenibilidad en el sector de los servicios financieros en www.gsam.com/responsible-investing.

Hoja informativa

Goldman Sachs US Dollar Credit

Lexicon

Activos netos totales del fondo (Mill.): Los activos gestionados de todas las clases de acciones de un fondo.

Alpha: Alpha es una tasa de rendimiento adicional - a través de la gestión activa - de un fondo, más allá de la rentabilidad del índice. En caso de una alfa positiva, el fondo ha tenido un mejor comportamiento que el índice.

Asignación de calificación: La calidad crediticia de un bono individual la determinan agencias de calificación independientes privadas como Standard & Poor's, Moody's y BarCap & Fitch. Sus designaciones de calidad crediticia van desde alta (de 'AAA' a 'AA') hasta media (de 'A' a 'BBB') y baja (de 'BB', 'B', 'CCC' o 'CC' a 'C'). Los bonos con grado de inversión (con calificaciones de 'AAA' a 'BBB') suelen tener un nivel de riesgo menor que los bonos con calificaciones de 'BB' a 'C', que se consideran bonos de baja calidad crediticia.

Beta: La beta muestra cómo es la volatilidad de un fondo en comparación con el mercado en general.

Calificación crediticia media: La calificación crediticia media del fondo se basa en la calificación crediticia media de los títulos que componen del fondo. Para calcular la calificación compuesta/media en el nivel de instrumentos, se utilizan las calificaciones de Moody, Fitch y S&P. La calificación compuesta se calcula como una media basada en la disponibilidad de las calificaciones crediticias. Esta calificación compuesta se calcula para instrumentos de renta fija. Las designaciones de calidad crediticia van desde alta (de 'AAA' a 'AA') hasta media (de 'A' a 'BBB') y baja (de 'BB', 'B', 'CCC' o 'CC' a 'C').

Calificación general de Morningstar: La calificación general de Morningstar es una media ponderada de las calificaciones independientes.

Calificación Morningstar a 3 años: Una calificación (cuantitativa) calculada a lo largo de un período de tres años, teniendo en cuenta los rendimientos anteriores y las fluctuaciones de los precios.

Calificación Morningstar a 5 años: Una calificación (cuantitativa) calculada a lo largo de un período de cinco años, teniendo en cuenta los rendimientos anteriores y las fluctuaciones de los precios.

Calificaciones de Morningstar: Morningstar es un proveedor independiente de investigación sobre inversiones. El sistema de calificación de Morningstar hace referencia a una valoración cuantitativa de la rentabilidad histórica de un fondo. Tiene en cuenta los riesgos asociados a un fondo y las comisiones que cobra. Por el contrario, la calificación no tiene en cuenta ningún elemento cualitativo y se calcula mediante una fórmula matemática. Los fondos se clasifican y se comparan con fondos similares según su puntuación. A continuación, se les otorga entre 1 y 5 estrellas. En cada categoría, el primer 10 % recibe 5 estrellas, el siguiente 22,5 % recibe 4 estrellas, el siguiente 35 % recibe 3 estrellas, el siguiente 22,5 % recibe 2 estrellas y el último 10 % solo recibe una. La calificación se calcula mensualmente, teniendo en cuenta la rentabilidad histórica durante periodos de 3, 5 y 10 años, y sin tener en cuenta la rentabilidad o los mercados futuros.

Capitalización: Los fondos de capitalización reinvierten automáticamente cualquier rendimiento o dividendo para lograr que aumente el valor del capital inicial. En consecuencia, no pagan dividendos periódicos.

Comisión de canje (máx.): Los costes de canje o costes de conversión son comisiones asociadas con el canje de un fondo a otro. Estos costes son pagaderos por el inversor.

Comisión de custodia: Comisión solicitada por una institución financiera a sus clientes por mantener bienes muebles.

Comisión de gestión anual: La comisión de gestión es un coste anual expresado como un porcentaje. Esta comisión no se cobrará cuando usted compre un fondo. Se retendrá anualmente del rendimiento del fondo. Es un pago por la gestión del fondo.

Comisión de reembolso: Esta es una comisión única que puede cargarse cuando usted desee salir del fondo de inversión.

Comisión de servicios fija: Para compensar los costes regulares o corrientes.

Comisión de suscripción (Max.): Esta es una comisión única para los compradores de un fondo de inversión. Se expresa generalmente como un porcentaje del capital que se vaya a invertir. El porcentaje proporcionado no debe superarse en caso de un coste de entrada máximo.

Compartimento: Un fondo de inversión o fondo mutuo SICAV/BEVEK puede estar formado por varios subfondos que tengan sus propias políticas de inversión. Cada subfondo debe considerarse como una entidad separada. El inversor solo tiene derecho a los activos y a los rendimientos del subfondo en el que haya invertido.

Desviación estándar: La desviación estándar aporta información sobre la posibilidad de que un índice fluctúe dentro de un rango determinado en el próximo periodo. En caso de una desviación estándar significativa (= alta volatilidad), nos encontramos ante un rango amplio de posibles resultados.

Distribución: Los fondos de distribución pagan dividendos periódicos (generalmente anuales) si han logrado resultados positivos durante el año anterior. Sin embargo, el dividendo no está predeterminado y es el propio fondo quien lo fija. Por lo tanto, puede diferir significativamente de un año a otro.

Divisa clase acc.: Es la moneda del valor liquidativo. Puede haber clases de acciones en varias monedas dentro del mismo subfondo.

Duración: Medida para la sensibilidad a los tipos de interés de los precios de bonos. Cuanto más largo sea el plazo medio restante de los bonos del fondo (mayor duración), más reaccionarán los precios de bonos a un cambio de tipos de interés. Cuando los tipos de interés suban, los precios de los bonos bajarán y viceversa.

Equities: Renta variable.

Error de replicación: La desviación estándar de la diferencia entre el rendimiento mensual de un fondo y la de su valor de referencia.

Factor de dilución: El swing pricing sirve para reducir el efecto de dilución que se produce cuando se realizan operaciones significativas dentro de un subfondo que obligan a su gestor a comprar o vender sus activos subyacentes. Estas operaciones generan comisiones e impuestos asociados que afectan al valor del fondo y a todos sus inversores. Cuando se aplica el swing pricing, el valor liquidativo del subfondo se ajusta por un importe determinado cuando el flujo de capital supera un determinado umbral (el factor de dilución). Este importe está diseñado para compensar las tarifas de operación esperadas que resultan de la diferencia entre el capital entrante y el saliente. Para obtener más información y conocer las últimas cifras, consulte el sitio web www.gsam.com/responsible-investing y diríjase a «Policies & governance» (Políticas y gobernanza) en «About us» (Sobre nosotros).

Fixed Income: Renta fija.

Fondo: "Fondo" es un término utilizado comúnmente para referirse a un organismo de inversión colectiva. El término puede referirse a un subfondo de un fondo de inversión SICAV/BEVEK belga, a un subfondo de un fondo de inversión SICAV/BEVEK luxemburgués, a un fondo mutuo o a un subfondo de un fondo mutuo. Promover una inversión hace referencia a la adquisición de participaciones o acciones de un fondo, y no de un activo subyacente en el que el fondo invierte.

Gastos corrientes: Los gastos corrientes se retiran del fondo a lo largo de un año y pueden variar de un año a otro. Para obtener más información sobre los gastos corrientes, consulte el Documento de Datos Fundamentales (DDF) del Fondo. Los gastos corrientes consisten en (i) comisiones de gestión y otros costes administrativos u operativos, y en (ii) costes de operación.

Impuesto sobre transacciones bursátiles: Se trata de un impuesto sobre transacciones bursátiles con respecto al valor liquidativo expresado como un porcentaje. Su banco o casa de corretaje cargará los impuestos o derechos sobre transacciones bursátiles cuando compre o venda fondos de inversión. Usted no pagará ningún impuesto sobre transacciones bursátiles cuando compre acciones o bonos recién emitidos.

Legislación aplicable del país: El domicilio o país de actividad es el país donde tenga su sede el fondo de inversión. Esto puede tener consecuencias importantes en términos de fiscalidad.

Máximo valor liquidativo en 1 año (dd/mm/aaaa): Muestra el precio más alto del fondo durante el último año, así como la fecha.

Mínimo valor liquidativo en 1 año (dd/mm/aaaa): Muestra el precio más bajo del fondo durante el último año, así como la fecha.

Minimum subscription: Muestra el importe mínimo o el número mínimo de participaciones que deben invertirse en el subfondo.

Money Market: Mercado monetario.

Multi Asset: Multiactivos.

Pagarés de tipo variable: Los pagarés de tipo variable son bonos con un tipo variable.

R-cuadrado: Mide la relación entre la cartera y el valor de referencia y proporciona datos sobre la comparabilidad de la inversión de cartera con respecto al valor de referencia seleccionado. Una cifra cercana a 1 representa una fuerte comparabilidad, mientras que las cifras cercanas a cero indican que no son comparables.

Ratio de información: Índice para el riesgo de rentabilidad cuando se evalúe el rendimiento de un fondo. Cuanto mayor sea el ratio de información, mayor será la tasa de rendimiento alcanzada por unidad de riesgo.

Ratio de Sharpe: El Ratio de Sharpe indica la rentabilidad de un fondo después de corregirla en relación con los riesgos. Cuanto mayor sea el Ratio de Sharpe, mejor será la rentabilidad de un fondo corregido en cuanto a riesgos.

Rentabilidad: Muestra cómo ha aumentado (o disminuido) el valor de un fondo de inversión durante el periodo especificado. El rendimiento tiene en cuenta los costes corrientes, pero no las comisiones de entrada o salida ni los impuestos.

Rentabilidad a vencimiento: La rentabilidad a vencimiento es el rendimiento de una inversión en bonos si se mantiene hasta el final del periodo de tenencia.

Rentabilidad al peor: La rentabilidad al peor es la medida del rendimiento más bajo posible que puede recibirse por un bono (rescatable) que opere plenamente dentro de los términos de su contrato sin que se produzca un incumplimiento.

Clasificación SFDR: El Reglamento sobre la divulgación de información relativa a la sostenibilidad en el sector de los servicios financieros (SFDR, por sus siglas en inglés) se propone mejorar la transparencia respecto del modo en que los participantes en los mercados financieros y los asesores financieros integran las oportunidades y los riesgos de sostenibilidad en sus decisiones de inversión y su asesoramiento sobre inversiones. Parte del SFDR es un sistema de clasificación con nuevos requisitos de divulgación para los productos de inversión: Artículo 6: productos que integran riesgos de sostenibilidad en el proceso de inversión. Estos fondos no promueven características ambientales, sociales ni de gobernanza, ni tampoco tienen un objetivo de inversión sostenible. Artículo 8: productos que promueven características ambientales y sociales. Artículo 9: productos que tienen un objetivo de inversión sostenible.

Sicav: SICAV/BEVEK significa "Société d'Investissement à Capital variable"/"Beleggingsvennootschap met Veranderlijk Kapitaal". Un fondo de inversión SICAV/BEVEK es un organismo de inversión colectiva reglamentario, una entidad jurídica y, por lo general, una sociedad anónima. La característica típica de un fondo de inversión SICAV/BEVEK es que puede aumentar continuamente su capital sin formalidades emitiendo nuevas acciones o reducir su capital comprando acciones existentes.

Structured: Productos Estructurados.

Tipo de fondo: Muestra el tipo de fondo: fondo de renta variable, fondo de renta fija, fondo del mercado monetario, fondo estructurado (con alguna forma de protección de capital), fondo multiactivo o fondo mixto.

Valor de referencia: Medida predeterminada y objetiva con la que se compara el rendimiento de un fondo de inversión.

Valor liquidativo (NAV): El valor liquidativo (NAV) es el precio de un subfondo. El valor liquidativo se calcula sumando los valores de todos los productos en los que el fondo ha invertido

y dividiendo este valor entre el número de acciones en circulación.

Valor liquidativo de clase de acción (mill.): Los activos gestionados totales en una clase de acciones.

Costes de operación: Son los costes derivados de la compra y la venta de las inversiones que mantiene el fondo. Se trata de una estimación de los costes en los que se incurre al comprar o vender las inversiones subyacentes del producto. El importe real variará en función de la cantidad que se compre y se venda.

Valor neto total de inversiones (mill.): Las inversiones gestionadas de todas las clases de acciones de un fondo.

VaR: El valor en riesgo se refiere a la máxima pérdida potencial que un fondo puede sufrir en un año con un nivel de fiabilidad del 95%.

Vencimiento medio ponderado: El vencimiento medio ponderado se expresa en número de años, ponderado por el peso de los valores de la cartera, lo que permite estimar la sensibilidad a los tipos de interés del fondo del mercado monetario. Cuanto mayor sea el vencimiento medio ponderado, mayor será el impacto de una variación en los tipos de interés sobre el precio de la cartera.